



TELEMARK
FYLKESKOMMUNE

FoU-strategi for Telemark

2010-2012



Illustrasjonsfoto: www.colourbox.com

Versjon 26.10.09

Innholdsfortegnelse:

1	Innledning.....	3
1.1	Regionale fortrinn – regional framtid.....	3
1.2	Regionale forskningsfond	3
2	Definisjoner.....	4
3	Status og rammebetingelser for FoU.....	4
4	Regionale utfordringer	8
4.1	Bærekraftige sosiale forhold	8
4.2	Bærekraftig økonomi.....	8
4.3	Bærekraftig miljø	9
4.4	Virkemidler for Regional FoU og Innovasjon (VRI).....	9
5	Visjon, mål og satsingsområder	9
5.1	Visjon	9
5.2	Mål	10
5.3	Prioriterte satsingsområder.....	10
6	Arbeidet i regionale forskningsfond.....	11
6.1	Regional kvalifiseringsstøtte	11
6.2	Regionale bedriftsprosjekter	11
6.3	Regionale offentlige prosjekter	12
6.4	Regionale forskerprosjekter	12
6.5	Regionale institusjonsprosjekter	13
6.6	Regionale problemstillinger i nasjonale program	13
7	Andre virkemidler	14
7.1	Innovasjon Norge	14
7.2	Norges forskningsråd	14
7.3	SIVA.....	14

1 Innledning

Forskningsarbeid vil i årene som kommer bli stadig viktigere for samfunnsutviklingen i Telemark. Verden endres i stort tempo og det blir viktig å stadig å oppdatere eksisterende kunnskap og utvikle ny. FoU-strategien skal styrke kunnskapsutviklingen og mulighetene for en bærekraftig utvikling i hele fylket.

1.1 Regionale fortrinn – regional framtid

Forvaltningsreformen er et resultat av St.meld.nr. 12 (2006-2007) *Regionale fortrinn - regional framtid* og innebærer en hel rekke nye utviklingsoppgaver for regionen hvor summen av disse vil kunne løfte fylkeskommunene inn i en tydeligere rolle som regional utviklingsaktør. Forvaltningsreformen understreker at regionene skal være drivkraften i å utnytte regionale og lokale fortrinn ut fra regionalpolitiske vurderinger og prioriteringer. Kjernen i det regionale utviklingsansvaret er å skape en helhetlig og villet samfunnsutvikling for egen region. Ved innføring av ny Plan- og bygningslov skal fylkeskommunene utarbeide regionale planstrategier som drøfter nettopp disse problemstillingene.

1.2 Regionale forskningsfond

I Stortingsmeldingen, *Regionale fortrinn - regional framtid*, tok regjeringen sikte på å opprette en ny ordning med regionale forskningsfond for å styrke regional forskning og samspillet mellom næringsliv, FoU-institusjonene og regionene. Telemark skal gå sammen med Vestfold, Buskerud og Østfold om å danne egen fondsregion. Oppstart av fondene skal være 01.01.2010 med en stipulert årlig avkastning på 219 millioner fordelt på sju regioner. Hver fondsregion skal ha et fondsstyre som skal ha fullmakt til å ta avgjørelser på vegne av deltakerfylkene i regionen, og som utgangspunkt for prioriteringene må hvert deltakerfylke utarbeide og vedta en egen forskningsstrategi. FoU-strategiene fra de fire deltakerfylkene skal deretter ligge til grunn for utforming av et felles bestillingsbrev til fondsstyret i forskningsfondsregionen. I St.meld.nr. 30 (2008-2009) *Klima for forskning* skriver Kunnskapsdepartementet følgende:

”De regionale fondene skal supplere de nasjonale FoU-virkemidlene og styrke forskningsinnsatsen i regionene og samspillet mellom næringsliv, høyere utdanningsinstitusjoner, forskningsinstitutter og offentlige aktører. Fondene kan finansiere næringsrettet forskning, langsiktig grunnleggende forskning og forskning for offentlig sektor. (...)

Viktige premisser i det videre arbeidet er at fondsstyrene skal ha leder og flertall fra fylkeskommunene, og at fylkestingene skal vedta FoU-strategier for hvert fylke eller en felles strategi for de fylkene som inngår i fondsregionen. Strategiene skal ligge til grunn for handlingsplanene til fondsstyrene og prioriteringen av fondsmidlene. Regjeringen legger vekt på at fylkeskommunene utvikler FoU-strategier i samarbeid med relevante miljøer i regionen, blant annet innenfor forskning og næringsliv” (side 74-75).

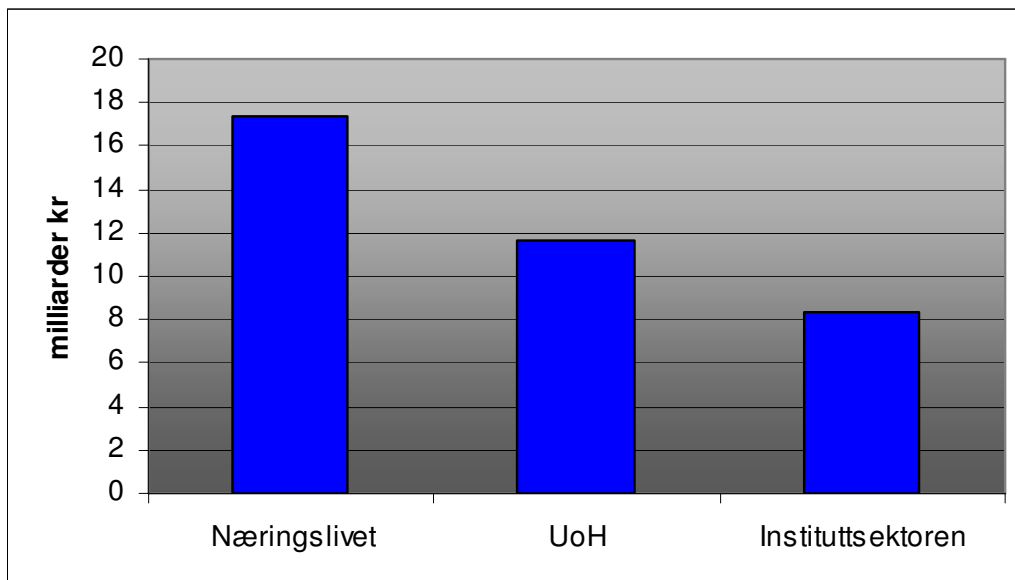
2 Definisjoner

Arbeidet med FoU og innovasjon må bygge på en felles forståelse av begrepsapparatet. For å sikre dette kan følgende definisjoner være nyttige. FoU består av forskning og utvikling, og OECD har definert dette på følgende måte:

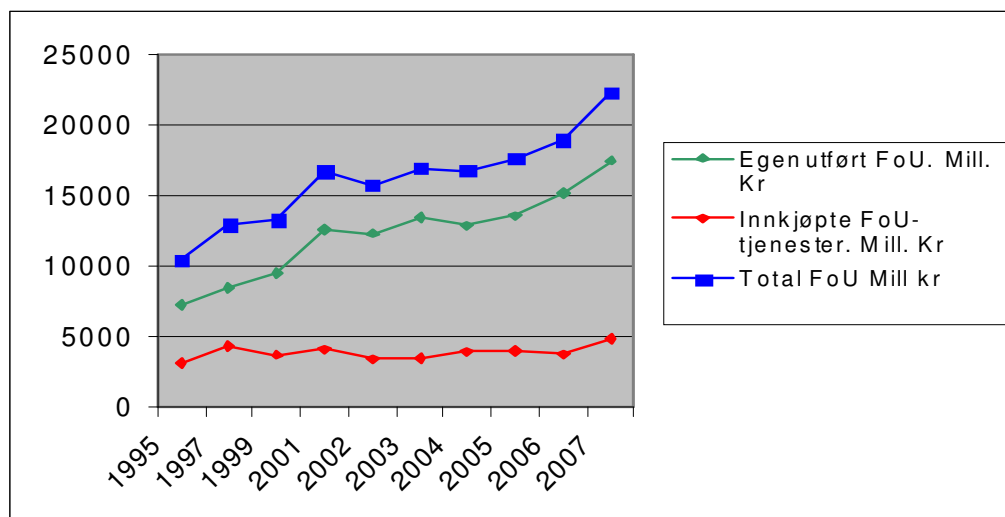
- **Grunnforskning:** Eksperimentell eller teoretisk virksomhet som primært utføres for å skaffe til veie ny kunnskap om det underliggende grunnlag for fenomener og observerbare fakta – uten sikte på spesiell anvendelse eller bruk.
- **Anvendt forskning:** Virksomhet av original karakter som utføres for å skaffe til veie ny kunnskap. Anvendt forskning er primært rettet mot bestemte praktiske mål eller anvendelser.
- **Utviklingsarbeid:** Systematisk virksomhet som anvender eksisterende kunnskap fra forskning og praktisk erfaring, og som er rettet mot:
 - Å framstille nye eller vesentlig forbedrede materialer, produkter eller innretninger
 - Å innføre nye eller vesentlig forbedrede prosesser, systemer og tjenester
- **Innovasjon:** En innovasjon er når et nytt produkt eller modifisert produkt, en ny tjeneste eller en ny arbeidsprosess tas i bruk i et marked på en suksessfull måte.

3 Status og rammebetingelser for FoU

Med økende globalisering har stadig flere samfunnsområder blitt innlemmet i og påvirkes av globale prosesser og systemer ikke minst forskning og utvikling. Den økende globale konkurransen har gjort betydningen av utdanning og forskning for økonomi og velstandsutvikling enda mer sentral. Sett i sammenheng med at næringslivet har gått fra priskonkurranse til innovasjonskonkurranse, har innovasjon, entreprenørskap og næringsklynger blitt nøkkelbegreper. Dette gjør at betydningen av høyere utdanning og forskning regnes for å være særlig sterk i høykostland som Norge.

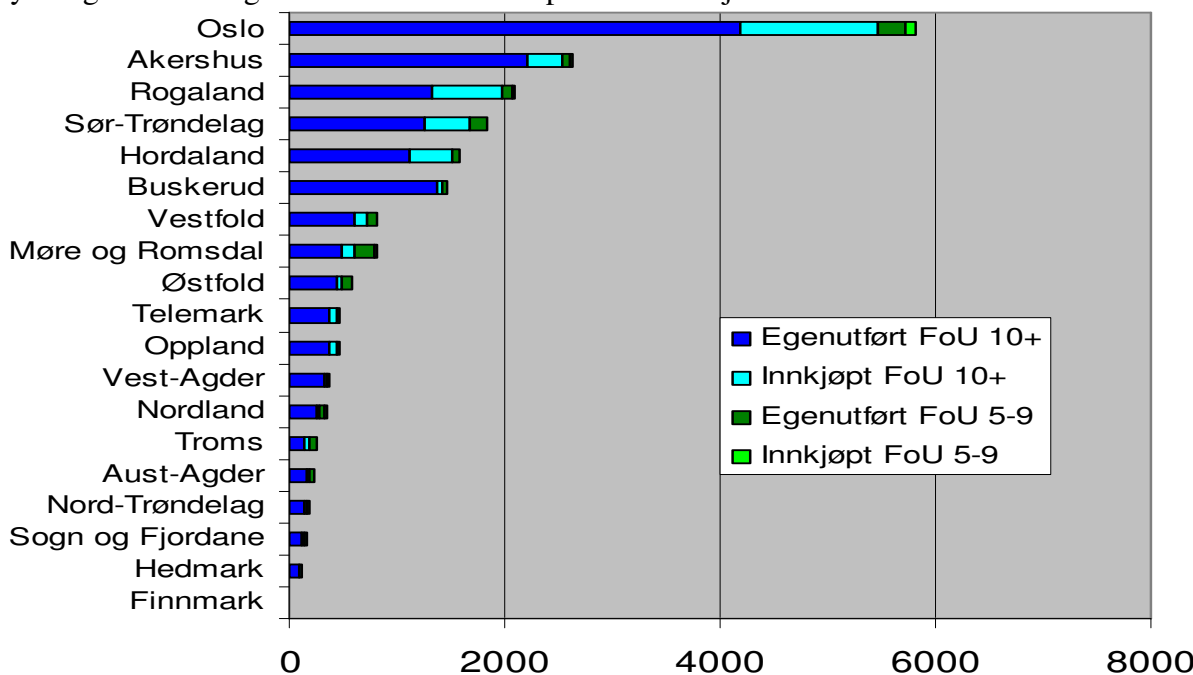


Figur 1 Norges totale FoU-utgifter i 2007 var nesten 37,4 milliarder kroner (kilde SSB)
I landsmålestokk ble det brukt mer en 37 milliarder kroner på forskning og utvikling i 2007. Dette fordeler seg på næringslivet, UH-sektoren og instituttsektoren. Næringslivet står for den klart største andelen av dette som det framgår av figur 1.



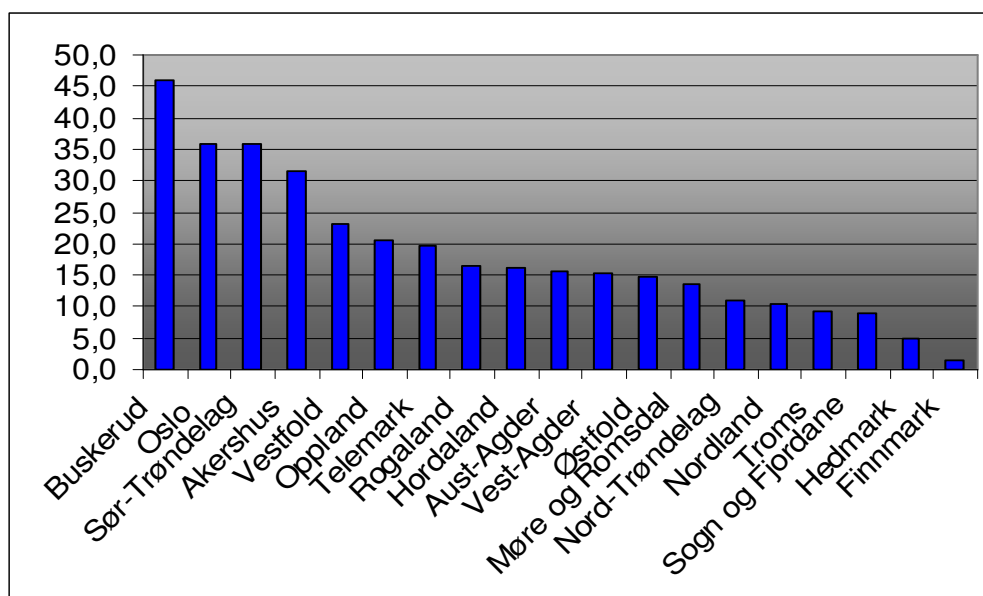
Figur 2 Totale FoU-utgifter i næringslivet i 1995-2007 (kilde SSB)

De totale FoU-utgiftene i næringslivet er stigende og det er egenutført FoU som øker, mens innkjøpte tjenester på dette området er mer stabilt. Økningen i FoU-utgifter understreker betydningen forskningen har i konkurransen på de internasjonale markedene.



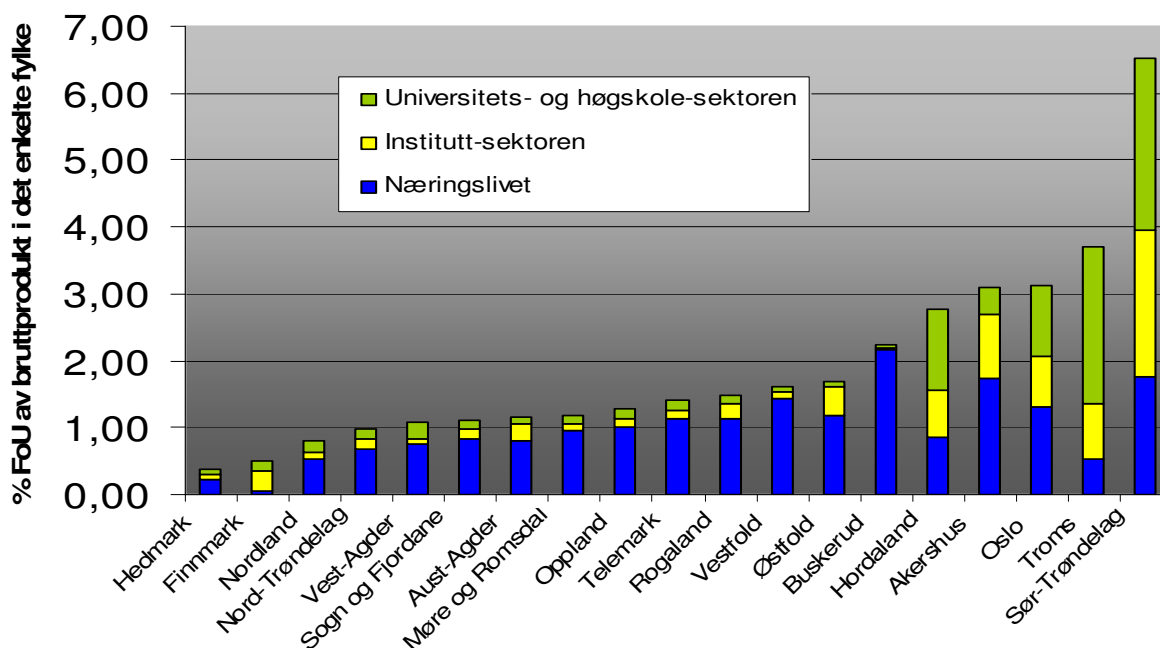
Figur 3 Næringslivets FoU-innsats i 2006 fordelt på bedrifter over 10 ansatte og 5-9 ansatte (Totalt 20 337 Mill kr) (kilde SSB)

Dersom man sammenligner næringslivets FoU-innsats fylkesvis, vil Telemark befinne seg et sted rundt midtsjiktet. Sammenliknet med de andre fylkene i vår region (for regionale forskningsfond) er vi på siste plass. Særlig Buskerud er langt foran Telemark. Dette skyldes først og fremst aktiviteten i Kongsberg-regionen. Tallene er imidlertid noe misvisende ettersom bedrifter med hovedkontor i Oslo og Akershus vil få sine FoU kostnader bokført i disse fylkene.



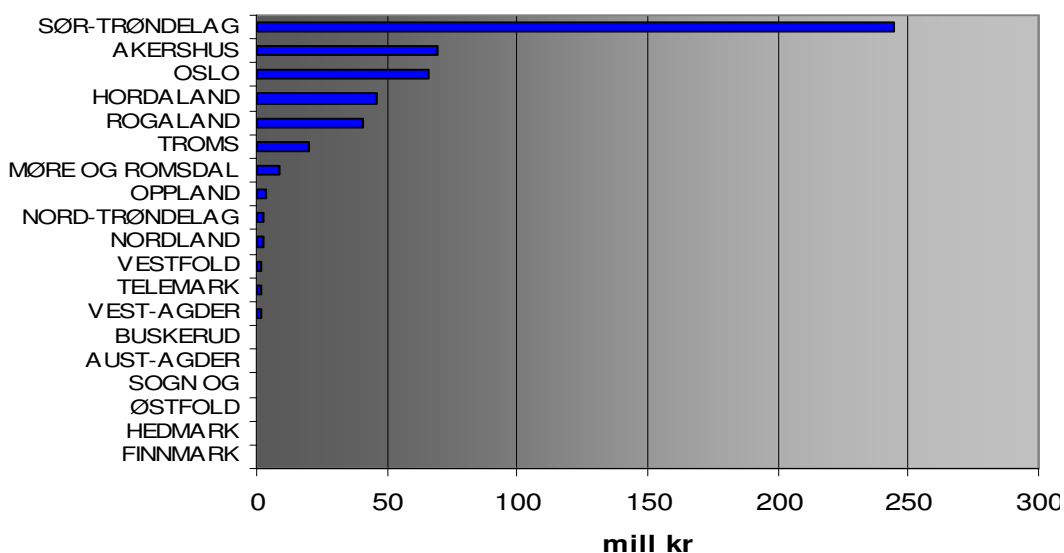
Figur 4 FoU i 1000 kr pr sysselsatt fordelt på fylker i 2006 (gjennomsnitt på 23 000 kr) (kilde SSB)

Dersom man ser på FoU målt i 1000 kroner pr sysselsatt vil tallene bli annerledes og Telemark kommer betydelig bedre ut. Buskerud topper denne statistikken.



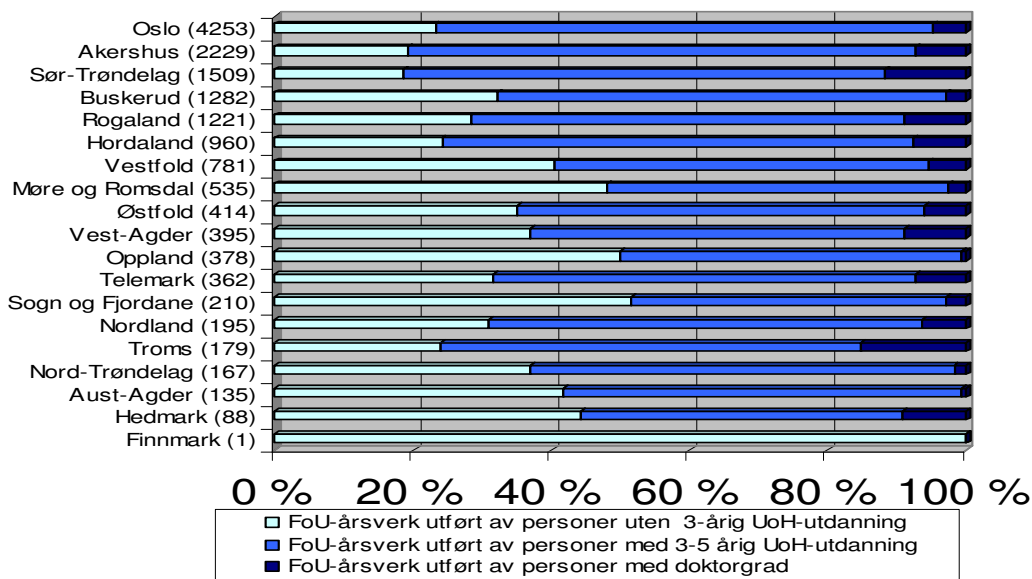
Figur 5 Prosent FoU av bruttoproduktet i det enkelte fylke (2003) (kilde SSB)

Vi kan også se på FoU som prosent av bruttoproduktet (bruttoproduktet er et mål for verdiskaping i bedriftene - summen av alle bruttoprodukter er bruttonasjonalprodukt) i det enkelte fylket. I mange fylker dominerer da næringslivet, mens det for de store universitetsfylkene er et mye større innslag fra universitets- og høgskolesektoren samt instituttsektoren. Næringslivets andel i denne statistikken for Telemark hevder seg bra i forhold til de andre fylkene.



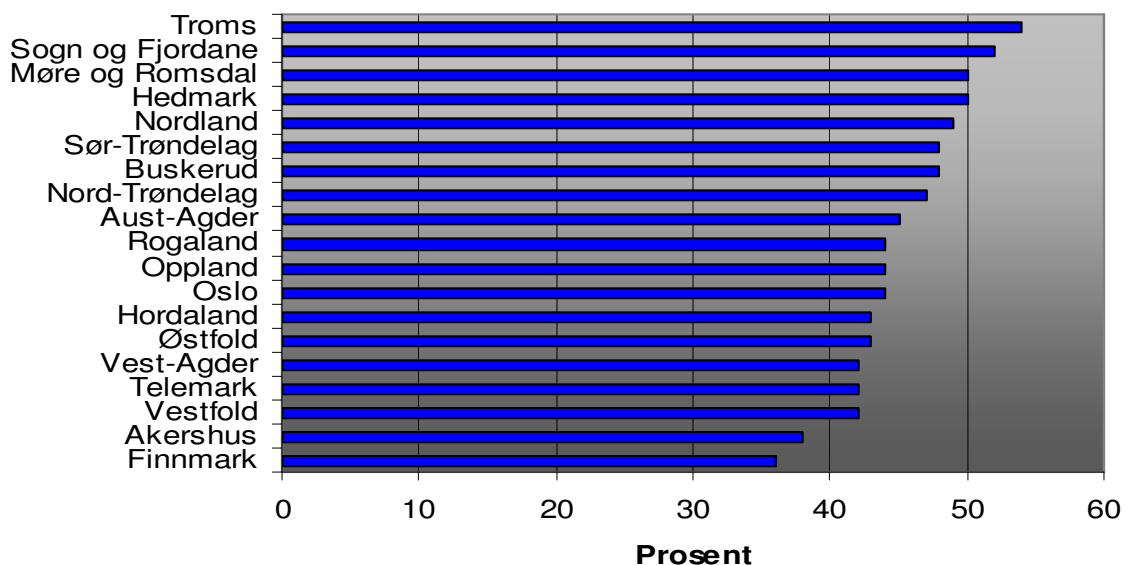
Figur 6 Forskningsrådets kompetanseprosjekter med brukermedvirkning i 2008 fordelt etter kontraktsparter (kilde SSB)

Går vi så til forskningsrådets prosjekter – i dette tilfellet kompetanseprosjekter med brukermedvirkning - kommer Telemark dårligere ut. Dette dreier seg blant annet om temaer innenfor langsiktig næringsrettet kunnskapsbygging: Klima, sunn mat, teknologi og bærekraft og globalisering/marketed.



Figur 7 Kompetanseprofil – FoU årsverk i næringslivet hos bedrifter med 10 ansatt eller mer i 2007 (n = 15 299) (kilde SSB)

I næringslivet, som er toneangivende innenfor FoU i Telemark, er kompetanseprofilen ganske god sammenlignet med andre fylker. Mange har 3-5 års utdanning etter videregående skole eller fagbrev og det er også en del med doktorgrad. Det er faktisk bare de store universitetsfylkene som kommer bedre ut.



Figur 8 Andel bedrifter som opplever at det er hemmende (se fotnote 5) faktorer for næringslivets innovasjonsvirksomhet (2006). Alle bedrifter (med og uten innovasjon) (+5 sysselsatte) (kilde SSB)

Næringslivet i Telemark opplever ikke at det er større hindringer¹ for innovasjonsarbeid i vårt fylke enn i andre fylker. De hindringene det allikevel pekes på er høye innovasjonskostnader, problemet med å holde på å rekruttere arbeidskraft med riktig kompetanse og mangel på etterspørsel, men heller ikke på disse områdene kommer Telemark dårlig ut (se figur 8 og vedlegg 1).

4 Regionale utfordringer

Vi må skape en utvikling som øker vår evne til å møte våre behov, uten å redusere framtidige generasjoners muligheter for det samme. Dette er visjonen for samfunnsutviklingen i Telemark slik den er beskrevet i den regionale planstrategien for fylket. Bærekraftige sosiale forhold dreier seg om toleranse, trygghet og tilgjengelighet av alle de ting et menneske trenger for å leve et godt liv – også helse, kultur og utdanning. Bærekraftig økonomi dreier seg om trygge og interessante arbeidsplasser også ved konjunkturedganger, en god og framtidsrettet infrastruktur og stor grad av inkludering i arbeidslivet og sosialt. Bærekraftig miljø dreier seg om en ansvarlig bruk av energi, naturressurser og arealer samt at avfall og forurensning håndteres på best mulig måte. Artsmangfoldet og kulturarven er også viktige brikker innen dette området.

4.1 Bærekraftige sosiale forhold

Den demografiske utviklingen i Telemark tilsier at vi må ta aktive grep for å sikre et bærekraftig befolkningsgrunnlag. Vi trenger arbeidstakere som kan stå lenger i arbeidslivet. Vi trenger attraktive steder med et mangfold av aktiviteter for vår livsutfoldelse. Vi trenger integrerte innbyggere som tar aktivt del i samfunnet. Satsing på attraksjonskraft og livskvalitet skal bidra til å videreføre og fremme menneskers livskraft og levekår, og steders betydning som arena for mangfoldig og integrerende livsutfoldelse.

4.2 Bærekraftig økonomi

Nyskapende kunnskapsmiljøer på tvers av fagfelt, bransjer og geografi er nødvendige for å møte utfordringene vi står overfor i årene som kommer. Satsing på kunnskap og nyskaping skal bidra til å fremme en kunnskapskultur (teori/praksis) gjennom langsiktig og nyskapende

¹ Hindringene det er spurt om i denne undersøkelsen er høye innovasjonskostnader, mangel på finansiering internt og eksternt, problemer med å rekruttere og beholde, mangel på teknologisk og markedsmessig informasjon, vanskelig med samarbeidspartnere, dominerende foretak, usikker etterspørsel bl.a.

kunnskapsbygging gjennom hele den kunnskapsmessige verdikjeden fra barnehage til universitet, og legge til rette for bærekraftig næringsutvikling gjennom moderne produksjon av varer og tjenester (grønn økonomi). Gjennom samhandling mellom næringsliv, FoU-miljø og offentlig sektor skal et felles fokus på regionale utfordringer gjøre regionen mer nyskapende og bedre rustet til å møte fremtiden.

4.3 Bærekraftig miljø

Vi står overfor særskilte utfordringer når det gjelder klima og miljø i åra som kommer. Satsing på klima og miljø skal bidra til å redusere klimagassutslipp og forurensing fra næringsliv, transport og husholdninger, samt fremme bruk av fornybare energikilder, og sikre en forsvarlig forvaltning av naturressurser og kulturarv.

Gode kommunikasjoner er nødvendige for å sikre gode levekår i hele Telemark. Internasjonalt nærings- og samfunnsnivå stiller stadig høyere krav til flytting/transport av informasjon, folk, varer og tjenester. Siktemålet er å fremme en effektiv infrastruktur som ivaretar behovet for flytting/transport og informasjon på slik måte at klima-, miljø- og lokalsamfunnsbelastningen blir minimal samtidig som nytteverdien for den enkelte, lokalsamfunn og regionen blir maksimal.

4.4 Virkemidler for Regional FoU og Innovasjon (VRI)

Forskningsprogrammet Virkemidler for Regional FoU og Innovasjon (VRI – 2007–2017) danner et viktig fundament for FoU-strategien. Telemark fylkeskommune er prosjektansvarlig og prosjektleder for programmet i Telemark. Den regionale VRI-satsingen er godt forankret i de aktuelle miljøene i Telemark gjennom et bredt sammensatt partnerskap. Hovedmålet til VRI-Telemark er: ”å utvikle langsiktig innovasjonskraft og vekstevne innenfor Telemarks industri og opplevelsesnæringer, og styrke regionens attraksjonskraft som bosted og reisemål” (fra VRI-Telemark, hovedsøknad 2008). Videre er det valgt ut to innsatsområder: *Industri og nye næringer* og *Attraksjonskraft*. Det er naturlig at FoU-strategien har dette som utgangspunkt for utformingen av FoU-strategien.

5 Visjon, mål og satsingsområder

5.1 Visjon

For å møte de regionale utfordringene er vi avhengig av å se oss selv i en større sammenheng, og samhandle med andre både nasjonalt og internasjonalt. For i samarbeid og samhandling med andre vet vi mer enn om vi står alene. I det helhetlige perspektivet med en bærekraftig utvikling står kunnskap sentralt uavhengig av utfordringstema. Det innebærer at vi må etterspørre behovet for kunnskap i alle sammenhenger, og vi må verdsette kunnskapstørst, skapertrang og nysgjerrighet.

Forskning er å stille spørsmål man ikke uten videre vet svaret på. Det er de gode spørsmålene som bringer forskningen videre. Framtiden vil avkreve oss svar vi i dag ikke engang kjenner spørsmålene til. For å møte utfordringene vi står overfor må vi derfor spørre oss hva det er som hindrer oss i å få til den ønskete utviklingen. Hva er det som hindrer oss i å nå våre mål? For å kunne gi oss svar på dette trenger vi forskere og forskningsmiljøer med ulike fagorientering og ulike tankesett. Med dette som bakgrunn er visjonen for FoU-strategien for Telemark følgende:

Forskning skal styrke kunnskapsutviklingen og mulighetene for bærekraftig utvikling i hele fylket

Visjonen åpner for en bred tilnærming til de utfordringene og mulighetene vi står overfor i Telemark.

5.2 Mål

Målene for FoU-strategien for Telemark er samsvarende med målene for det regionale forskningsfondet slik at de nasjonale målsettingene blir ivaretatt. Kunnskapsdepartementet har i sine retningslinjer formulert følgende mål:

- Styrke forskning for regional innovasjon og regional utvikling.
 - Finansiere forskningsprosjekter av god kvalitet innenfor regionenes prioriterte innsatsområder.
 - Medvirke til at bedrifter og offentlige virksomheter øker sin innovasjonsevne, verdiskaping og konkurransekraft ved å initiere og ta i bruk resultater fra FoU.
 - Stimulere til et tettere samarbeid mellom FoU-institusjoner og styrke koblingene til næringsliv og offentlig sektor i egen region.
- Mobilisere til økt FoU-innsats i regionene.
 - Bidra til at bedrifter og offentlige virksomheter hever sin kompetanse og innovasjonsevne ved å engasjere seg i FoU-arbeid.
 - Styrke dialogen om forskningens relevans for regionale behov.
- Bidra til økt forskningskvalitet og utvikling av gode og konkurransedyktige FoU-miljøer i regionene.
 - Bidra til langsiktig, grunnleggende kompetanseutvikling i FoU-institusjoner regionalt innenfor regionenes prioriterte satsingsområder.
 - Knytte institusjonenes FoU-kompetanse tettere til øvrige regionale FoU-aktiviteter.
- Skape utviklings- og læringsarenaer der regionale erfaringer kan drøftes i forhold til nasjonal og internasjonal kunnskap og aktiviteter.
- Sørge for tett samspill mellom aktiviteter i regionene og deres relasjoner til andre nasjonale og internasjonale programmer og aktiviteter.

5.3 Prioriterte satsingsområder

Satsingsområdene er utformet på bakgrunn av utfordringene i regional planstrategi, innsatsområder i den regionale VRI-satsingen og de utviklingsmulighetene som ligger i fylkeskommunens nye ansvars- og oppgaveområder:

- Bærekraftig økonomi
 - Industrielle produksjonsløsninger
 - Bioteknologi
- Bærekraftig miljø
 - Klimavennlig og effektiv energibruk
 - Klimagasser og forurensing
- Bærekraftige sosiale forhold
 - Effektiv og samordnet offentlig sektor
 - Lokal og regional attraksjonskraft

6 Arbeidet i regionale forskningsfond

Alle de regionale forskningsfondene skal benytte samme innretning på forskningssøknadene etter retningslinjene fra Kunnskapsdepartementet. Dette vil gi forutsigbarhet og likebehandling av søknader på tvers av geografi, samtidig som det gir et godt grunnlag for samhandling og erfaringsutveksling mellom fondene.

I tillegg skal felles tematiske ekspertpaneler til vurdering av søknadene ivareta kvalitetsaspektene og sikre habilitet i vurderingen av prosjektene som skal finansieres av de regionale forskningsfondene. Eksempelvis vil en slik ordning samle alle tematisk like prosjekter på tvers av regionale fond og få søknadene vurdert av det samme felles ekspertpanelet. Dette sikrer likebehandling på tvers av geografi og muliggjør også anbefalinger om samhandling på tvers av fond. Ekspertpanelene oppnevnes av Forskningsrådet etter innspill fra de regionale fondssekretariatene.

For at prosjekter skal kunne oppnå støtte fra de regionale forskningsfondene må de være av en av de fem typene nevnt under. Andre prosjekter vil kunne støttes fra andre deler av virkemiddelapparatet.

6.1 Regional kvalifiseringsstøtte

Målet med kvalifiseringsstøtten er å utvikle FoU-prosjekter som kan kvalifisere til videre støtte fra relevante ordninger. Gode prosjektideer i søknader som ikke vurderes å ha tilstrekkelig kvalitet til å kunne få tildeling gjennom de øvrige søknadstypene, kan gis Regional kvalifiseringsstøtte for å videreutvikle og kvalifisere prosjektet. Målgrupper for kvalifiseringsstøtten er bedrifter, offentlig virksomhet, enkeltforskere og FoU-institusjoner. Typiske kjennetegn ved Regional kvalifiseringsstøtte bør være:

- Støtte gis for en periode på inntil 12 måneder.
- Kostnader som normalt gir grunnlag for støtte er relevante prosjektkostnader som personalkostnader, kjøp av FoU-tjenester og andre relevante kostnader.

6.2 Regionale bedriftsprosjekter

Regionale bedriftsprosjekter skal styrke FoU-aktiviteten i bedrifter innenfor fondets prioriterte satsingsområder. Målgruppene er enkeltbedrifter med FoU-erfaring, enkeltbedrifter i samarbeid med FoU-institusjoner, konsortier av bedrifter eller konsortier av bedrifter i samarbeid med FoU-institusjoner.

Regionale bedriftsprosjekter skal ta utgangspunkt i strategisk viktige problemstillinger for bedrifter og utløse FoU-aktivitet som spesielt bidrar til forskningsdrevet innovasjon og bærekraftig verdiskaping. Bedriftene som søker, må på fritt grunnlag kunne velge hvilke FoU-miljøer de ønsker å samarbeide med, uavhengig av geografisk plassering. Typiske kjennetegn ved Regionale bedriftsprosjekter bør være:

- Prosjekter av 1-3 års varighet.
- Prosjektansvarlig er en bedrift lokalisert innenfor fondets geografiske område
- Fortrinnsvis to eller flere deltakere per prosjekt.
- Gjennomføres fortrinnsvis i samarbeid med et FoU-miljø.
- Prosjektansvarlig og eventuelle samarbeidspartnere finansierer mer enn 50 % av prosjektkostnadene.
- Kostnader som normalt gir grunnlag for støtte er relevante prosjektkostnader som personalkostnader, kjøp av eksterne FoU-tjenester, ett eller flere stipend og direkte prosjektutgifter.

Detaljerte krav og vurderingskriterier må utarbeides nærmere, men bør ta utgangspunkt i retningslinjene som Forskningsrådet bruker for Brukerstyrte innovasjonsprosjekter (BIP).

6.3 Regionale offentlige prosjekter

Regionale offentlige prosjekter skal utløse og styrke FoU-aktivitet i offentlige virksomheter innenfor fondets prioriterte satsingsområder. Målgruppene er enkeltvirksomheter, enkeltvirksomheter i samarbeid med FoU-institusjoner og/eller bedrifter, konsortier av virksomheter eller konsortier av virksomheter i samarbeid med FoU-institusjoner og/eller bedrifter.

Regionale offentlige prosjekter skal ta utgangspunkt i strategisk viktige problemstillinger for offentlige virksomheter og utløse FoU-aktivitet som spesielt bidrar til forskningsdrevet innovasjon. Virksomhetene som søker, må på fritt grunnlag kunne velge hvilke FoU-miljøer de ønsker å samarbeide med, uavhengig av geografisk plassering. Typiske kjennetegn ved Regionale offentlige prosjekter bør være:

- Prosjekter av 1-3 års varighet.
- Prosjektansvarlig er en offentlig virksomhet lokalisert innenfor fondets geografiske område.
- Fortrinnsvis to eller flere deltakere per prosjekt.
- Gjennomføres fortrinnsvis i samarbeid med et FoU-miljø.
- Prosjektansvarlig og eventuelle samarbeidspartnere finansierer 20 % til 50 % av prosjektkostnadene.
- Kostnader som normalt gir grunnlag for støtte er relevante prosjektkostnader som personalkostnader, kjøp av eksterne FoU-tjenester, ett eller flere stipend og direkte prosjektutgifter.

Detaljerte krav og vurderingskriterier må utarbeides nærmere, men bør ta utgangspunkt i retningslinjer som Forskningsrådet bruker for Brukerstyrte innovasjonsprosjekter (BIP), men spesielt tilpasset virksomheter i offentlig sektor.

6.4 Regionale forskerprosjekter

Regionale forskerprosjekter skal bidra til ny kunnskap om relevante problemstillinger i regionen og tema innenfor regional utvikling. Relevansen defineres av fondets utlysninger. Målgruppen for de regionale forskerprosjektene er enkeltforskere eller grupper av forskere ved en eller flere forskningsmiljøer (universiteter, høyskoler, forskningsinstitutter, institusjoner med forskning som viktig del av virksomheten). Regionale forskerprosjekter bør tildeles etter åpne utlysninger der også forskningsmiljøer utenfor fondets geografiske område kan søke. Kjennetegn ved Regionale forskerprosjekter bør være:

- Prosjekter av 1-3 års varighet.
- Prosjektansvarlig skal være en norsk institusjon med en navngitt administrativt ansvarlig.
- Kostnader som normalt gir grunnlag for støtte er relevante prosjektkostnader som personalkostnader, ett eller flere stipend, kjøp av FoU-tjenester, nettverkstiltak og mindre utstyrsenheter.

Detaljerte krav til søknaden og vurderingskriterier bør samsvare med Forskningsrådets retningslinjer for Forskerprosjekter.

6.5 Regionale institusjonsprosjekter

Regionale institusjonsprosjekter skal styrke et forskningsmiljø innenfor regionalt prioriterte områder, gjennom å bygge ny kompetanse eller utvikle eksisterende kompetanse. Prosjektene skal bidra til å styrke miljøer av høy kvalitet eller bygge opp nye miljøer på områder av strategisk betydning. Prosjektene må være forankret i søkerinstitusjonens strategiske planer. Relevansen defineres av fondets utlysninger.

Målgruppen er universiteter, høyskoler eller forskingsinstitutter innenfor fondets geografiske område, men også miljøer med annen lokalisering der disse har spesielt gode faglige forutsetninger i forhold til regionens utfordringer og FoU-behov. Det viktigste er å gjøre relevant kompetanse tilgjengelig for regionen, uavhengig av om den faktisk er lokalisert i regionen. Typiske kjennetegn ved Regionale institusjonsprosjekter bør være:

- Prosjekter av 2-4 års varighet.
- Kan inneholde doktorgrader.
- Prosjektansvarlig skal være en norsk institusjon med en navngitt administrativt ansvarlig. Institusjonens ledelse er faglig og finansielt ansvarlig for utvikling og gjennomføring av prosjektet.
- Prosjektene kan med fordel delfinansieres av bedrifter eller offentlige virksomheter for å sikre relevansen av kompetansen som utvikles og stimulere til samarbeid mellom forskningsmiljøet og relevante brukere.
- Kostnader som normalt gir grunnlag for støtte er relevante prosjektkostnader som personalkostnader, ett eller flere stipend, kjøp av FoU-tjenester, nettverkstiltak og mindre utstyrsenheter.

Detaljerte krav og vurderingskriterier må utarbeides nærmere, men bør ta utgangspunkt i retningslinjene som Forskningsrådet bruker for Institusjonsforankret strategisk prosjekt og Kompetanseprosjekt med brukermedvirkning.

6.6 Regionale problemstillinger i nasjonale program

Nasjonale forskningsprogrammer er etablert med utgangspunkt i nasjonale prioriteringer. Disse kan være, men behøver ikke være, overlappende med det som er regionale prioriteringer innenfor samme tematiske området. Utlysning av regionalt definerte problemstillinger i nasjonale forskningsprogrammer gir mulighet for å løfte frem problemstillinger med spesiell regional relevans på den nasjonale forskningsagendaen. Innenfor havbruk kan det være satsinger på nye arter som ikke prioriteres i nasjonale programmer. Innenfor petroleumsforskningen kan det for eksempel være spesielle utfordringer knyttet til ulike værforhold. Konsekvenser av klimaendringer og behov for tilpasninger kan også gi spesielle regionale problemstillinger som ikke nødvendigvis når frem i nasjonale prioriteringer.

Regionale problemstillinger i nasjonale program gir regionene tilgang til de beste nasjonale kompetansemiljøene og kobler regionale satsinger mot nasjonale satsinger. Aktuelle problemstillinger defineres av regionalt fondsstyre. Ulike søknadstyper kan benyttes etter en vurdering av hva som er mest hensiktsmessig for den gjeldende problemstilling.

7 Andre virkemidler

En styrking av FoU-aktivitetene i fylket innebærer et behov for å se flere virkemidler i sammenheng. I tillegg til regionale forskningsfond og VRI-satsingen er Innovasjon Norge, Norges Forskningsråd og SIVA sentrale virkemiddelaktører for FoU-feltet.

7.1 *Innovasjon Norge*

Innovasjon Norge skal utløse bærekraftige innovasjoner gjennom å tilby tjenester innenfor finansiering, kompetanse, rådgiving, nettverk og profilering. Innovasjon Norge legger vekt på både økonomiske, sosiale og miljømessige forhold. Etikk og samfunnsansvar skal være en del av de samlede vurderingskriterier. Tjenester og programmer utløser aktivitet for norske bedrifter innen innovasjon, internasjonalisering og omdømmebygging. Prioriterte målgrupper er små og mellomstore bedrifter med ambisjoner, etablerer og gründere, kvinner og unge. Av prioriterte sektorer kan nevnes energi og miljø, helse, IKT, kultur og opplevelse, landbruk, marin og maritim virksomhet, olje og gass samt reiseliv. Av programmer som kan nevnes er blant annet Arena programmet og Norwegian centre of expertise (NCE). I tråd med forvaltningsreformen skal fylkeskommunene ha 49% eierskap i selskapet fra 01.01.2010.

7.2 *Norges forskningsråd*

Norges forskningsråd forvalter flere milliarder kroner og er den største aktøren innen forskning og FoU-aktivitet. Forskningsrådet gir veiledning, skaper møteplasser og finansierer prosjekter. Det finnes en lang rekke programmer og satsinger i ulike innretning og størrelse. SkatteFUNN er en av de enkleste inngangsportene til forskningsmidler for virksomheter, og gir skattefradrag for inntil 20% av kostnader til forsknings- og utviklingsprosjekter. VRI-programmet er et av forskningsrådets virkemidler rettet spesielt mot regionene. I tillegg har forskningsrådet egne regionale representanter (RegRep) som er plassert i ulike deler av landet, og Telemark, Buskerud og Vestfold er dekket gjennom én felles RegRep.

7.3 *SIVA*

SIVAs utviklingsaktivitet har til hensikt å skape sterke verdiskapingsmiljø i distriktene gjennom å forbedre nasjonal infrastruktur for nyskaping og innovasjon. Aktiviteten omfatter både kompetanseinnsats og investeringsaktivitet. Kompetanseinnsatsen omfatter analyse av flaskehalser og markedsimperfeksjoner i næringsutvikling, og utvikling av nye konsepter basert på egen, nasjonal og internasjonal erfaring vedrørende innovasjon. På basis av dette initieres ny funksjonell infrastruktur gjennom investeringer og nettverksarbeid. Investeringer gjøres i ventureselskaper, innovasjonsselskaper, inkubatorer og nettverksselskaper. Slike investeringer skal bidra til å bygge ny infrastruktur, og skape samarbeidsarenaer som også nyttiggjør mulighetene i eksisterende næringsmessig og kunnskapsmessig infrastruktur. Ved sin aktivitet legger SIVA stor vekt på saminvesteringer med privat næringsvirksomhet. Dette bidrar til å skape samhandlingsarenaer mellom kommersiell virksomhet, utdanning, forskning og offentlig virksomhet. SIVA stiller som krav til de selskapene SIVA investerer i at de selv setter fokus på utvikling av verdiskaping og innovasjonsevne på sine områder.